



CICLO MIGRATORIO Y DE DESPLAZAMIENTO

Presenta las diferentes situaciones y el estatus de las personas migrantes y desplazadas y cómo estos cambian dependiendo del contexto y las circunstancias.





CLAVES PARA LOS MEDIOS DE VIDA

en contextos de migración y desplazamiento



EL APOYO EN MEDIOS DE VIDA no suele ser priorizado en contextos humanitarios complejos, y es vital para las personas migrantes y desplazadas.



LAS EVALUACIONES DE MEDIOS DE VIDA son esenciales para determinar el tipo de asistencia más apropiado en cada contexto y situación. No hay una respuesta única que se ajuste a todos los casos, por lo que es importante contar con un marco de referencia de los medios de vida en cada contexto.



UN ENFOQUE HOLÍSTICO del apoyo en medios de medios de vida contribuye a alcanzar un mayor impacto y sostenibilidad. Para facilitar las actividades en medios de vida, es necesario que la asistencia en necesidades básicas, salud, apoyo psicosocial y protección esté garantizada.



EL MECANISMO DE SELECCIÓN tiene que ser claro e incluir a las personas migrantes y a las personas vulnerables de las comunidades de acogida. Esto es crucial.



UNA COLABORACIÓN ESTRECHA con las autoridades y otras partes involucradas es esencial para:

- Establecer acuerdos con las entidades públicas y privadas
- Incorporar las aportaciones de las organizaciones de la Sociedad Civil
- Buscar sinergias para aprovechar las capacidades de cada una de las partes



REFORZAR LAS CAPACIDADES de la Sociedades Nacionales de la CRMLR y socios para garantizar el apoyo técnico y asesoramiento necesario para apoyar los medios de vida.



POTENCIALES IMPACTOS EN LOS **ACTIVOS DE MEDIOS DE VIDA** de las personas migrantes y desplazadas



CAPITAL HUMANO

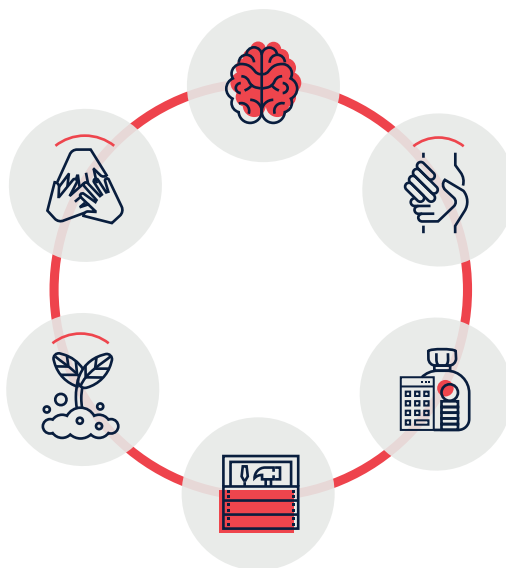
- Deterioro de las condiciones físicas y nutricionales.
- Escalada de problemas de salud mental.
- Reducción de la protección.
- Incremento del riesgo de violencia, abuso sexual y violencia de género.
- Interrupción de la educación.
- Alto riesgo de trabajo infantil.
- Falta de habilidades de medios de vida adaptadas a diferentes contextos.
- Sin acceso a información sobre rutas seguras, requisitos legales y oportunidades de empleo.

CAPITAL SOCIAL

- Pérdida de las redes sociales de apoyo.
- Riesgo de separaciones familiares y de menores no acompañados.
- Conflictos con las comunidades de acogida.
- Acceso limitado a información clara y veraz.

CAPITAL NATURAL

- Acceso limitado a la tierra y al agua necesarios para desarrollar actividades de producción primaria (especialmente en campos o en instalaciones urbanas).
- Limitado acceso al derecho sobre la tierra.



CAPITAL POLÍTICO

- No cumplimiento de los Derechos Humanos relacionados con el trabajo (acceso a la tierra, al empleo, al traslado en su búsqueda).
- Falta de documentación personal (pasaporte, tarjeta de identidad, censo electoral) y mayor riesgo de ser arrestado y detenido, etc.
- Acceso limitado a los sistemas formales de protección social.

CAPITAL FINANCIERO

- Descapitalización de las personas migrantes y de sus familias.
- Acceso limitado al crédito formal e informal.
- Mayor endeudamiento de las personas migrantes y sus familias.

CAPITAL FÍSICO

- Pérdida o falta de acceso a activos productivos para desarrollar los medios de vida.
- Acceso limitado al transporte e infraestructuras, especialmente en campamentos.
- Falta de acceso a mercados e infraestructuras (alojamiento, agua y saneamiento, energía limpia y asequible).



10 PRINCIPIOS DE LA POLÍTICA DE MIGRACIÓN DE LA FICR

que deben guiar las intervenciones en Seguridad Alimentaria y Medios de Vida:



1

Centrar la atención en **LAS NECESIDADES Y VULNERABILIDADES** de las personas migrantes.

2

Incluir a las personas migrantes en los **PROGRAMAS HUMANITARIOS**.

3

Ayudar a las personas migrantes a **REALIZAR SUS ASPIRACIONES**.

4

Reconocer los **DERECHOS DE LAS PERSONAS MIGRANTES**.

5

VINCULAR LA ASISTENCIA Y LA PROMOCIÓN Y PROTECCIÓN HUMANITARIA de las personas migrantes.

6

ESTABLECER ASOCIACIONES en favor de las personas migrantes.

7

TRABAJAR EN LAS RUTAS MIGRATORIAS.

8

ASISTIR A LAS PERSONAS MIGRANTES QUE REGRESAN A SUS PAÍSES

9

RESPONDER A LOS DESPLAZAMIENTOS de población.

10

ALIVIAR LA PRESIÓN PARA EMIGRAR en las comunidades de origen.



INTERVENCIONES DE MEDIOS DE VIDA EN CAMPOS

PARTICIPACIÓN en **ACTIVIDADES de MEDIOS DE VIDA** en campos



incluso a pequeña escala, tiene un impacto positivo en la autoestima y la dignidad de los migrantes y desplazados internos, y también puede ayudar a reducir los posibles conflictos con las comunidades de acogida.

Las ACTIVIDADES de MEDIOS DE VIDA a realizar en los campos dependen de las **PERSONAS que RESIDEN en ellos**



de sus habilidades, capacidades, cultura, recursos y mecanismos sociales, así como del contexto de las comunidades de acogida, las políticas del país, la normativa de los campos, la situación de seguridad y de las oportunidades que se ofrezcan y promuevan.

INCIDENCIA y **DIPLOMACIA HUMANITARIA**



para promover políticas positivas en los campos, que permitan la realización de actividades de medios de vida.





PARTICIPACION COMUNITARIA Y RENDICION DE CUENTAS en INTERVENCIONES DE MEDIOS DE VIDA

1



CRITERIOS DE SELECCIÓN

Incluir criterios de selección de beneficiarios cuando sea necesario, para asegurar el acceso a los programas a migrantes y personas desplazadas

2



PARTICIPACIÓN

Asegurar la participación de representantes de migrantes y población de acogida en los procesos de decisión e implementación de proyectos.

3



DIPLOMACIA HUMANITARIA

El diálogo con las autoridades puede contribuir al reconocimiento de que el apoyo a los migrantes puede verse como una solución a largo plazo.

4



COMUNIDADES DE ACOGIDA

Incluir a las comunidades de acogida en los procesos de implementación para crear espacios y oportunidades de integración.

5



PARTICIPACIÓN DE EMPLEADORES

Engage stakeholders from potential employers in the implementation of support activities (e.g. providing training).



PROTECCION, GÉNERO E INCLUSIÓN en INTERVENCIONES DE MEDIOS DE VIDA

1



ESTÁNDARES MÍNIMOS

Transversalizar PGI reduce el riesgo de violencia, discriminación y abuso. Los estándares mínimos son unas herramientas muy valiosas para la reducción de riesgos.

2



ANÁLISIS DE GÉNERO Y DIVERSIDAD

Las actividades de medios de vida deben ser diseñadas basadas en análisis de género y diversidad, que responderán a cómo ambos influyen en el acceso a servicios sociales, crecimiento económico, capacidades, riesgos y vulnerabilidades.

3



PARTICIPACION SIGNIFICATIVA

Se debe asegurar la participación significativa de todos los grupos relevantes a lo largo del ciclo del proyecto de la mayor manera posible.

4



FORTALECIMIENTO DE CAPACIDADES

Fortalecimiento de capacidades del staff y voluntariado en temas relacionados con PGI, como por ejemplo violencia de género, tráfico de personas, protección de la infancia e inclusión de personas con discapacidad.



OPCIONES DE RESPUESTA 1/5

Acceso a la COBERTURA DE NECESIDADES BÁSICAS, MEDIOS DE VIDA, PROTECCIÓN Y APOYO PSICOSOCIAL



PROGRAMAS DE TRANSFERENCIAS MONETARIAS Y CUPONES Y/O EN ESPECIE

Apoyar el acceso a la cobertura de necesidades básicas mediante programas de transferencias monetarias y cupones (CVA, por sus siglas en inglés) y/o en especie.



SERVICIOS PÚBLICOS ESENCIALES

Apoyo al acceso a servicios públicos esenciales, incluyendo apoyo económico para los permisos de trabajo.



APOYO PSICOSOCIAL

El apoyo psicosocial a las personas migrantes está completamente relacionado con sus medios de vida. Se debe prestar especial atención en este sentido a las personas supervivientes de trata de seres humanos y a las que hayan sufrido abusos sexuales y violencia de género.



SISTEMAS DE PROTECCIÓN SOCIAL

Incidir para la inclusión en los sistemas de protección social de personas migrantes y desplazadas vulnerables.



PROGRAMAS NUTRICIONALES

Promover programas nutricionales, especialmente para mujeres embarazadas y lactantes, menores de cinco años, personas mayores y personas con enfermedades crónicas.



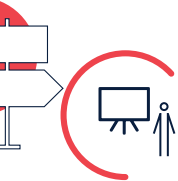
ESCOLARIZACIÓN

Fomentar la escolarización de niños, niñas y adolescentes. Los menores deben tener acceso a todos los niveles escolares.



ALERTA TEMPRANA Y ACCIÓN TEMPRANA

Debe ser considerado en zonas proclives a desastres, facilitando a las personas a proteger sus vidas y medios de vida.



OPCIONES DE RESPUESTA 2/5

Fortalecimiento y diversificación de CAPACIDADES Y HABILIDADES



ENSEÑANZA DEL IDIOMA Y ORIENTACIÓN CULTURAL

Incluir a las personas migrantes en actividades formativas, para que puedan desarrollar capacidades lingüísticas funcionales para la vida cotidiana, así como habilidades que mejoren su empleabilidad.

RECONOCIMIENTO ÁGIL DE TITULACIONES

Incidencia para conseguir reconocimiento ágil de los grados, títulos y cualificaciones obtenidas en otros países.

HABILIDADES BÁSICAS COTIDIANAS Y EN CAPACIDADES LABORALES

La formación en habilidades básicas cotidianas y en capacidades laborales constituye la base para una integración y adaptación exitosas al mercado laboral.

EDUCACIÓN Y FORMACIÓN TÉCNICA Y PROFESIONAL (EFTP)

Educación y formación técnica y profesional (EFTP) para facilitar la adaptación a las necesidades laborales y del mercado actuales.

FORMACIÓN EN EMPRESAS

Esencial para adquirir conocimientos prácticos y para establecer vínculos con redes de apoyo social y con redes profesionales.

GESTIÓN DE PEQUEÑOS NEGOCIOS

Para adquirir habilidades y competencias en la gestión de una micro, pequeña y mediana empresa (MPYME).

PLANES DE CONTINUIDAD DE LA ACTIVIDAD DE NEGOCIO

Apoyos en forma de planes de continuidad de la actividad de negocio como actuación complementaria cuando se trabaje con MPYME, especialmente en lugares afectados por desastres.

ORIENTACIÓN Y DERIVACIÓN LABORAL

Apoyos personalizados para facilitar el acceso a ordenadores y conexión a internet, así como orientaciones sobre dónde anunciar sus ofertas de empleo los negocios locales.

FACILITAR ACCESO A ENSEÑANZA A DISTANCIA

Fomento del acceso a enseñanza a distancia, siempre que sea posible, aprovechando los considerables progresos de las oportunidades de aprendizaje en línea.



OPCIONES DE RESPUESTA 3/5

Acceso a **ACTIVOS PRODUCTIVOS**, **SERVICIOS FINANCIEROS** Y **RECURSOS NATURALES**



APOYAR CON ACTIVOS PRODUCTIVOS

para iniciar o retomar microemprendimientos, apoyos que pueden ser en especie o bien mediante asistencia con transferencias de efectivo y cupones.



PROMOVER ACCESO A LA TIERRA Y A ESPACIOS DE TRABAJO

para que las personas migrantes puedan llevar a cabo actividades generadoras de ingresos, en la medida en que la dificultad de acceso puede convertirse en un obstáculo para retomar sus medios de vida.



SERVICIOS FINANCIEROS FORMALES O INFORMALES

Apoyar a las familias de migrantes (grupos de ahorro, clubs de madres).



APOYAR LA DIVERSIFICACIÓN DE LOS MEDIOS DE VIDA

con programas de Educación y Formación Técnica y Profesional (EFTP), ayudas en efectivo condicionadas o kits de puesta en marcha de proyectos empresariales.



AYUDAS EN EFECTIVO CONDICIONADAS DURANTE LOS ITINERARIOS LABORALES

Apoyar mediante ayudas en efectivo condicionadas durante los itinerarios laborales para cubrir los gastos en transportes, tasas para la certificación de titulaciones, cuidado de menores, herramientas de trabajo, etc.



FAMILIAS DE MIGRANTES EN LOS PAÍSES DE ORIGEN

Apoyar a las familias de migrantes en los países de origen para que tengan acceso a servicios de transferencias monetarias económicas, asequibles y eficientes.



OPCIONES DE RESPUESTA 4/5

Promoción ACCESO Y RESTABLECIMIENTO DE REDES SOCIALES DE APOYO



COHESIÓN SOCIAL E INCLUSIÓN

Promover la cohesión social y la participación de las personas migrantes en las estructuras comunitarias formales e informales existentes.



VOLUNTARIADO

con Sociedades Nacionales de la Cruz Roja y Media Luna Roja o con otras organizaciones también puede servir como vía para promover interacciones positivas entre las personas migrantes recién llegadas y las comunidades de acogida.



RESTABLECIMIENTO DEL CONTACTO ENTRE FAMILIARES

Incluye varias actividades. Este tipo de apoyo mejora el estado psicosocial de las personas migrantes.



INTERMEDIACIÓN LABORAL ENTRE MIGRANTES Y EMPLEADORES

Trabajar en colaboración con empresas y potenciales empleadores desde el comienzo mismo del proceso.



PROMOVER VÍNCULOS CON EL MERCADO

Organizar eventos y ferias profesionales o laborales, junto con actores interesados relevantes y emprendedoras y emprendedores de éxito.



APOYO A COOPERATIVAS

Apoyar a las cooperativas con el fin de fomentar el microemprendimiento entre las personas migrantes.



PROMOVER INCUBADORAS DE NEGOCIOS

como espacios de conexión (co-working) para personas emprendedoras con diversos itinerarios, a través de servicios de apoyo generales y específicos.



FACILITAR VÍNCULOS ENTRE MIGRANTES

Fomentar la implicación de las personas beneficiarias en mecanismos de apoyo entre iguales.



OPCIONES DE RESPUESTA 5/5

Orientación y acceso a INFORMACIÓN PRECISA E INCIDENCIA PARA LA PROTECCIÓN DE LOS DERECHOS HUMANOS



INFORMACIÓN Y ORIENTACIÓN ÚTIL

Ofrecer información y orientación útil a las personas migrantes sobre sus derechos en términos de empleo y de oportunidades laborales, así como información precisa sobre rutas migratorias seguras y sobre las opciones para una migración legal.



RESPONSABILIDAD SOCIAL CORPORATIVA

Incidencia con el sector privado para crear posibilidades de empleo a migrantes, apelando a la responsabilidad social corporativa de las empresas.



INCIDENCIA Y DIPLOMACIA HUMANITARIA

Las Sociedades Nacionales de la Cruz Roja y de la Media Luna Roja pueden asociarse con actores del sector público y no gubernamentales para el avance y refuerzo de los Derechos Humanos.